

## Япон дахь монгол иргэдийн дунд явуулсан нийгмийн судалгаа 2009

МАЖ (Монголчуудын Холбоо – Япон)

### Судалгааны агуулга

1. Судалгааны зорилго

Япон улсад аж төрж буй Монгол улсын иргэдийн нийгмийн амьдрал, тулгамдсан асуудлын талаарх санаа бодлыг нь сонсох

2. Судалгааны асуудлууд.

- а. Япон дахь амьдрал, тулгарч буй асуудал болон хэрхэн шийддэг талаар
- б. Санаа зовоосон асуудлуудын талаар

3. Судалгаанд хамрагдагсад

Японд улсад аж төрдөг Монгол улсын 220 иргэн

4. Судалгааны арга

Гишүүд биечлэн бичгээр цуглуулах  
Вэбсайт анкет

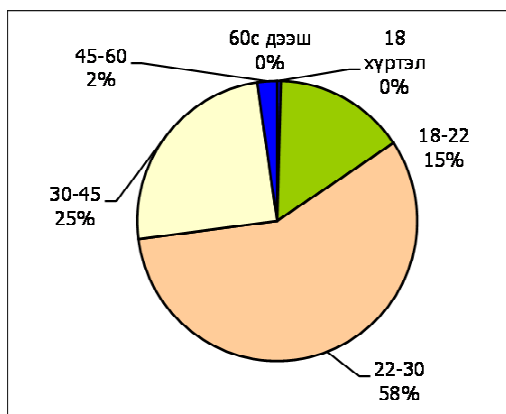
5. Судалгааны хугацаа

2009/05/03 - 2009/05/30

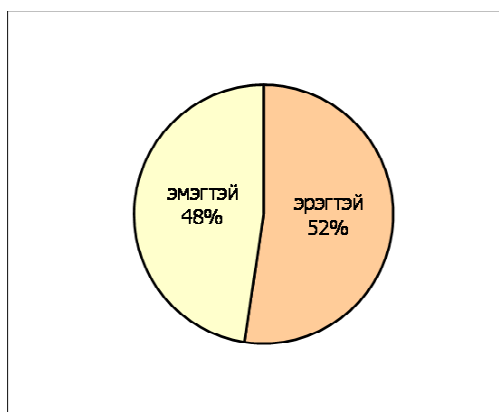
### Судалгаанд оролцогчдын ангилал

#### 1. Нас хүйс

Судалгаанд оролцогчдыг насаар нь ангилж үзвэл нийт оролцогчдын ихэнх буюу 70-д хувийг 30 хүртлэх насны залуу хүмүүс эзлэж байна. Хүйсийн хувьд ойролцоо буюу эрэгтэй 52%, эмэгтэй 48% гэсэн хувьтай байна.



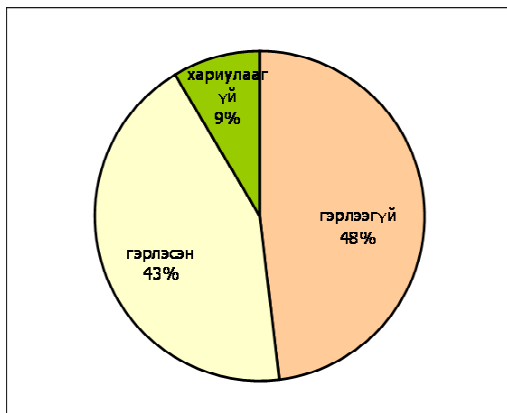
насаар ангилсан нь



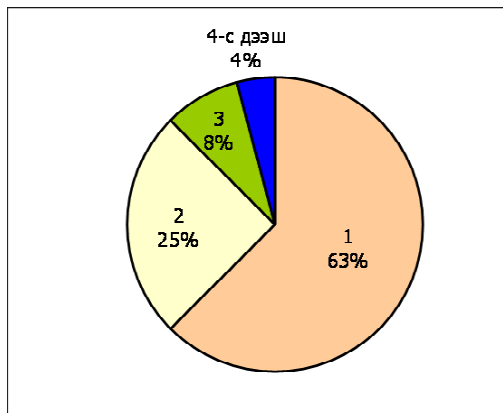
хүйсээр ангилсан нь

#### 2. Гэрлэлт болон гэр бүлийн байдал

Нийт оролцогчдын тал хувь нь гэрлэсэн бөгөөд 1-2 хүүхэдтэй гэр бүлүүд 88 %-ийг эзлэж байна.

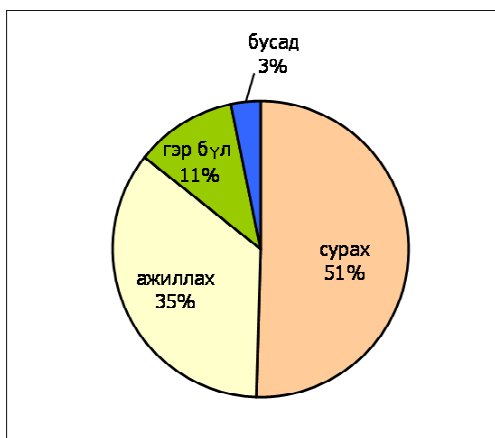


гэрлэлтийн байдал



хүүхдийн тоо

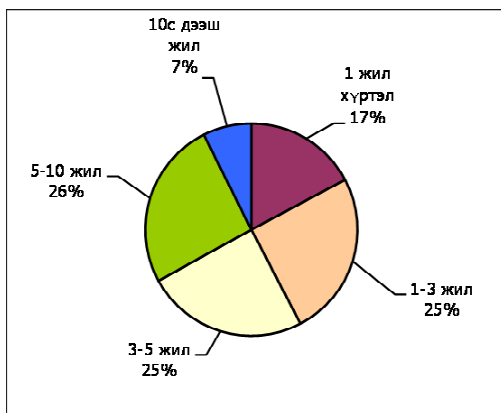
### 3. Оршин сууж буй байдал, хугацаа болон хойшид оршин суух төлөвлөгөө



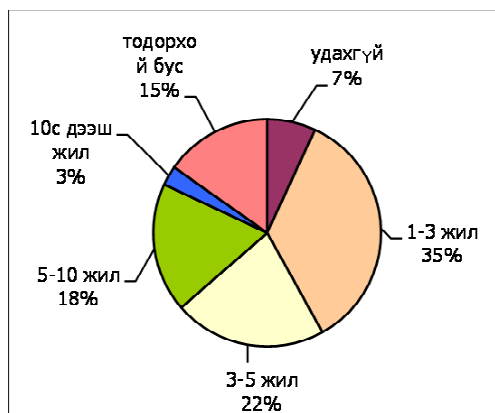
Японд оршин сууж буй байдал буюу зорилго нь суралцах, ажиллах, гэр бүлийн шалтгаан гэсэн дараалалтай байна. Бусад гэдэгт нь дадлагажигч, мөнгө олох, аялал хийх зорилготой гэсэн хариултууд оржээ.

Японд ирээд 1-10 жил болж буй хүмүүс 75 хувийг эзлэж байгаа бол 10-аас дээш жил бологсад 10 хүрэхгүй хувьтай байна. Судалгаанд оролцогчдын 17 хувь нь ирээд нэг жил болоогүй байв.

Харин хойшид хэр удаан оршин суух төлөвлөгөөтэй байгаа вэ гэсэн асуултанд 1-5 жил гэсэн хариулт хамгийн их буюу 57%-тай байна. Тодорхой бус гэсэн хариулт нэлээд байгаа ч удахгүй болон 10-аас дээш жил гэсэн хариултууд цөөн хувьтай байна.



оршин сууж буй хугацаа

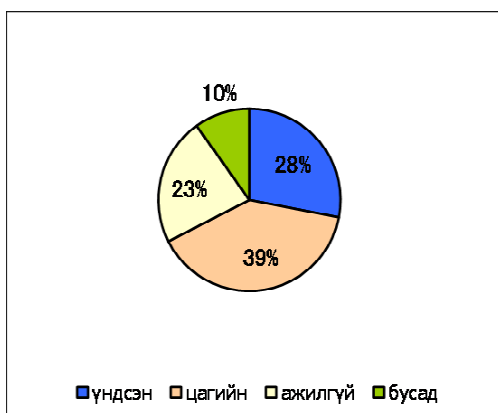


хойшид оршин суух төлөвлөгөө

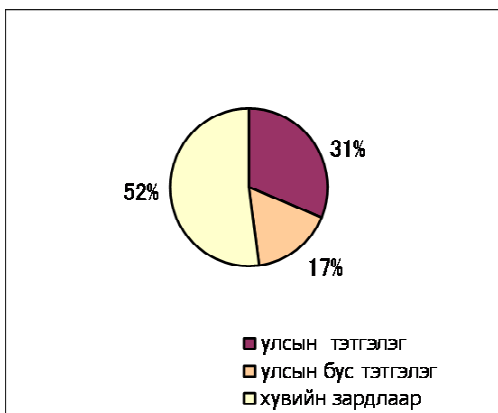
#### 4. Ажиллаж болон суралцаж буй байдал

Цагаар 39 хувь, үндсэн ажилтнаар 28 хувь нь ажиллаж байгаа бөгөөд энэ нь нийтдээ 67 хувийг эзлэж байна. Ажилгүй болон бусад гэсэн хүмүүс 33 хувийг бүрэлдүүлж байна.

Харин суралцаж буй оюутнуудын тал буюу 52 хувийг нь хувийн зардлаар суралцагчид эзлэж байгаа бол улсын зардлаар 31 хувь, улсын бус тэтгэлгээр 17 хувь нь суралцаж байна.



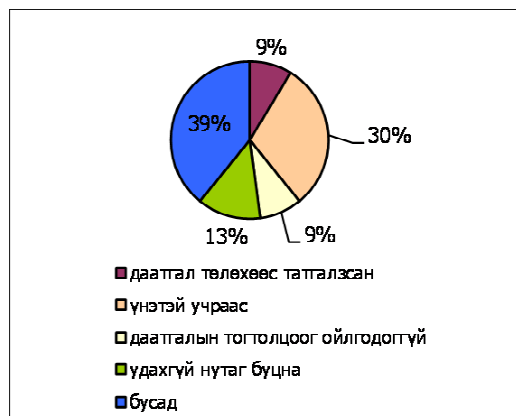
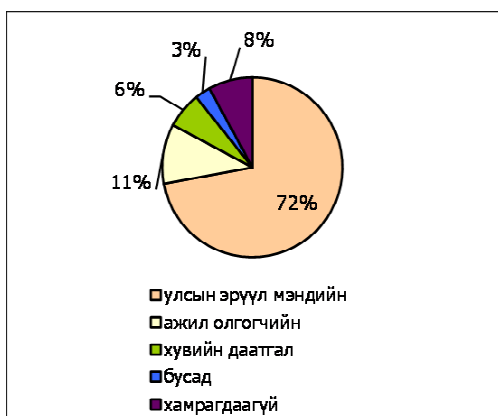
ажиллаж буй байдал



суралцаж буй байдал

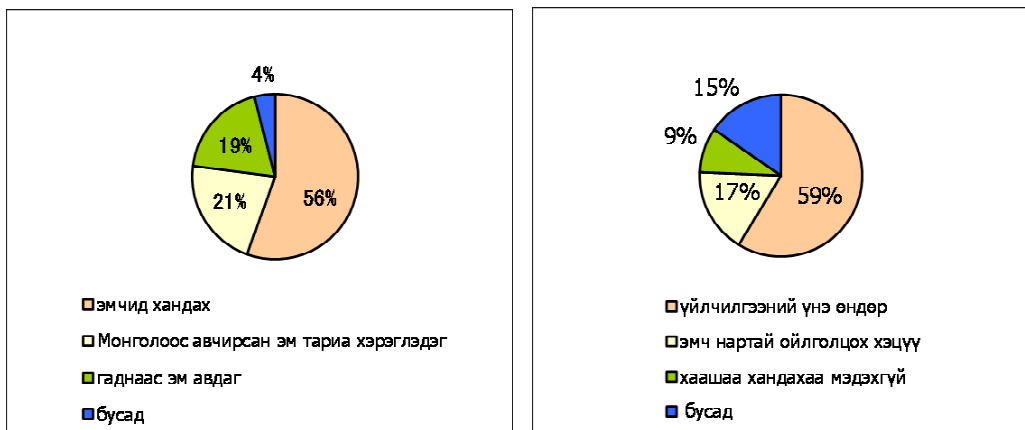
#### 5. Эрүүл мэндийн үйлчилгээнд хамрагдсан байдал

Нийт оролцогчдын 90-д хувь нь ямар нэгэн даатгалд хамрагдсан байгаа бол бусад болон хамрагдаагүй гэсэн хүмүүс 10 орчим хувьтай байна. Хамрагдаагүй шалтгааны 40 хувийг үнэтэй учраас, даатгал төлөхөөс татгалзсан болон бусад гэсэн хариултаар эзлэж байна.

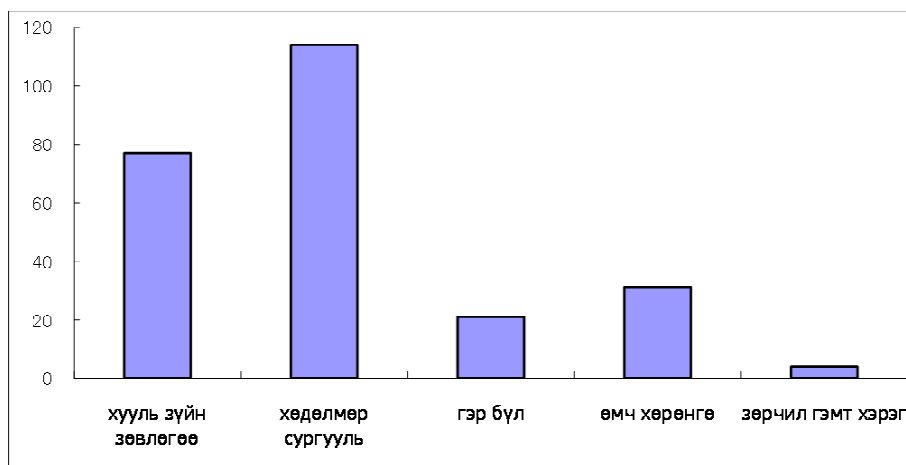


Бие өвдөх үед та яадаг вэ гэсэн асуултанд тал орчим хувь нь эмчид ханддаг гэсэн бол Монголоос авч ирсэн эм хэрэглэдэг, гадуур худалдаанаас эм авдаг гэсэн хүмүүс тус бүр 20 хувийг эзлэж байна.

Эрүүл мэндийн үйлчилгээнд тохиолддог бэрхшээлийн 60 хувийг үйлчилгээний үнэ өндөр гэсэн хариулт эзлэж байна. Хэлний бэрхшээлээс эмч нартай ойлголцох хэцүү гэсэн хүмүүс 20 орчим хувьтай байна.

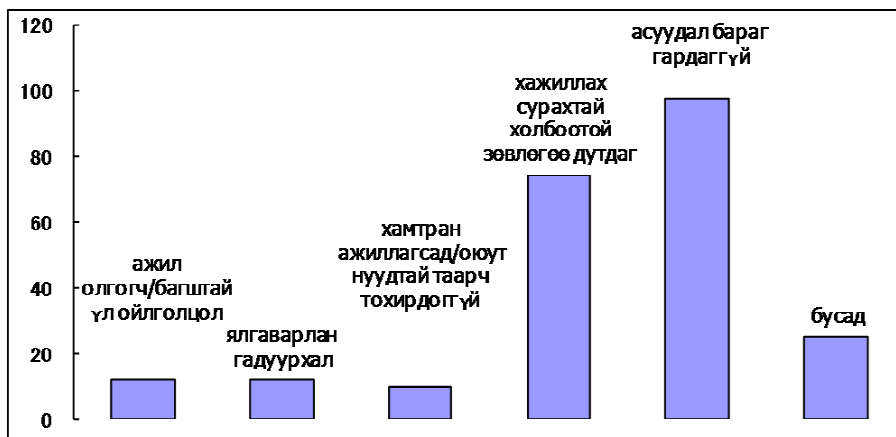


Танд ямар асуудлаар зөвлөгөө, туслалцаа хэрэг болдог вэ гэсэн асуултанд хууль зүй болон хөдөлмөрийн талаарх зөвлөгөө гэж нийт оролцогчдын 30-50 хувь нь сонгожээ.



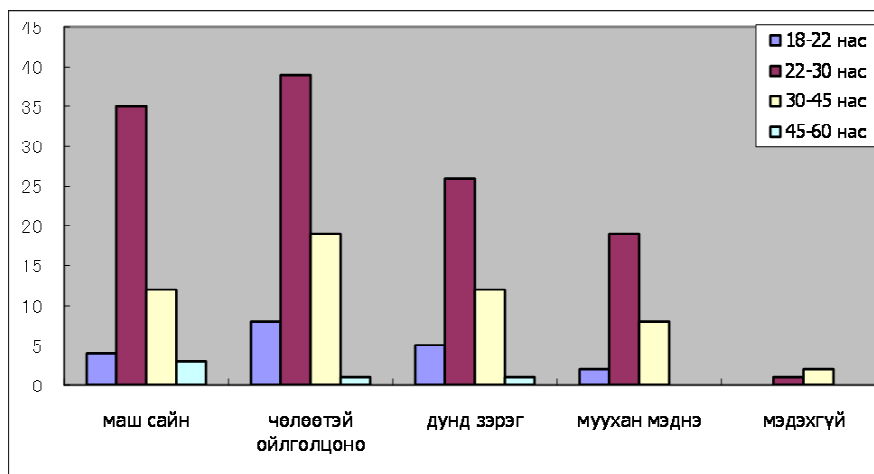
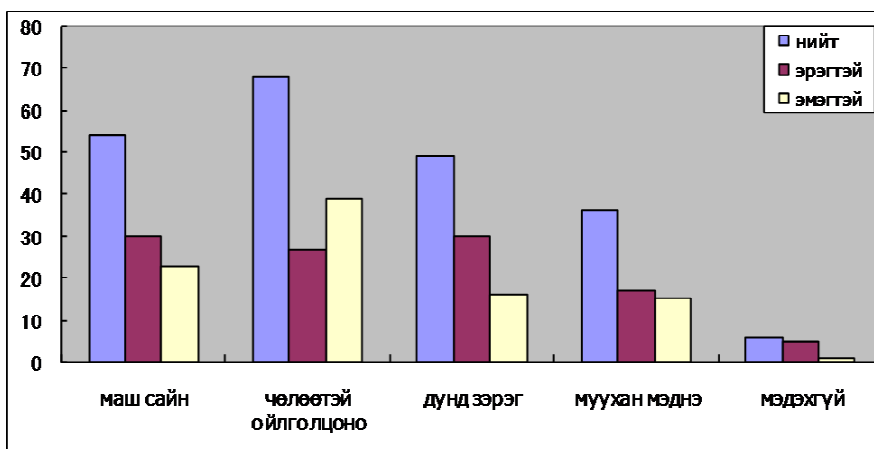
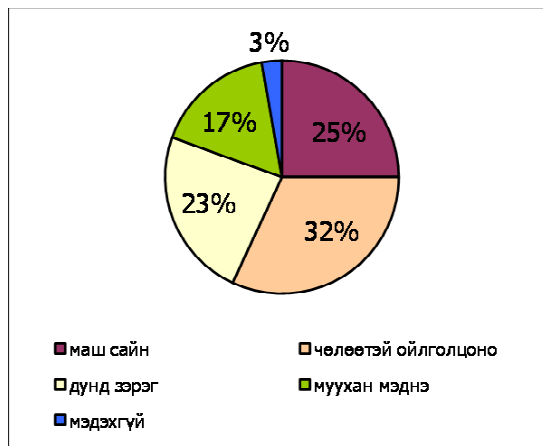
### 6. Ажиллаж сурах үед гардаг гол бэрхшээл

Ажиллаж сурах үед гардаг гол бэрхшээл нь ажиллаж сурахтай холбоотой зөвлөгөө дутдаг гэж 30 орчим хувь нь нэрлэсэн бол бусад болон дурдагдсан бэрхшээлүүдийг тус бүр 10 орчим хувь нь сонгосон байна. Гэхдээ нийт оролцогчдын тал орчим хувь нь асуудал бараг гардаггүй гэсэн байна.



## 7. Япон хэлний мэдлэг

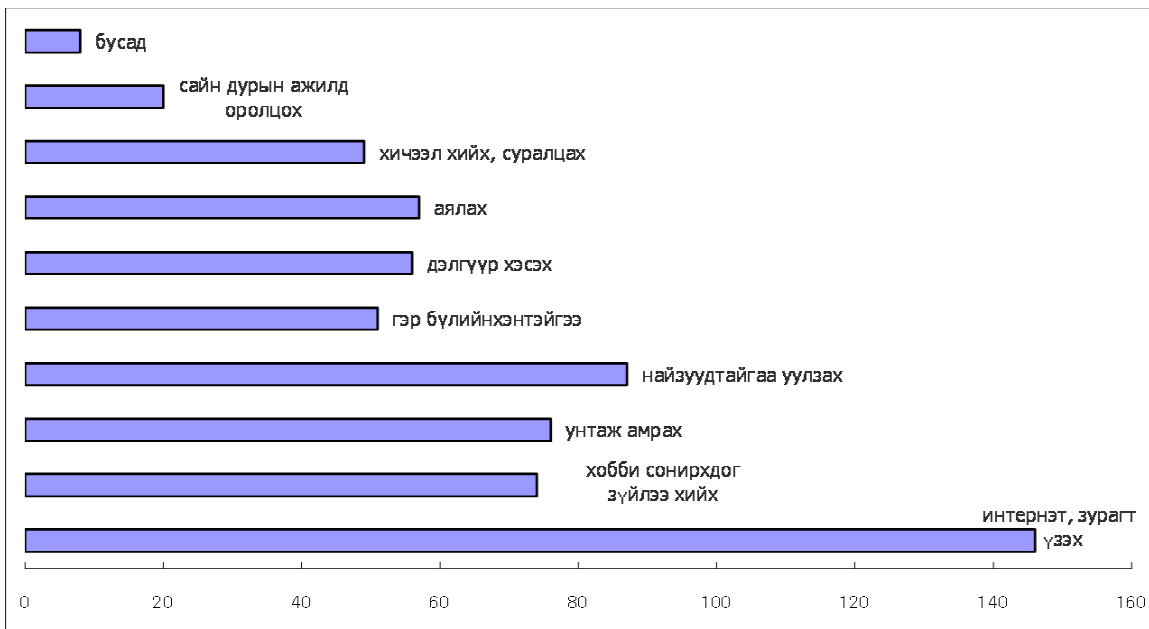
Та япон хэлтэй юу гэсэн асуултанд маш сайн, чөлөөтэй ойлголцоно гэсэн 2 хариулт нь 50-иас дээш хувийг эзлэж байгаа бөгөөд үүнийг хүйсээр нь авч үзвэл эрэгтэйчүүдийн 52 хувь, эмэгтэйчүүдийн 65 хувийг хамарч байна. Харин насаар нь ангилж хэлний түвшнээр нь эрэмбэлвэл 45-60 насныхан 80%-г эзлэж байгаа бол дараа нь 18-22 (63%), 22-30(61%), 30-45 (58%) насныхан гэсэн дараалалтай байна.



[Тус материалыг ашиглах тохиолдолд эх үүсвэрийг дурдана уу.]

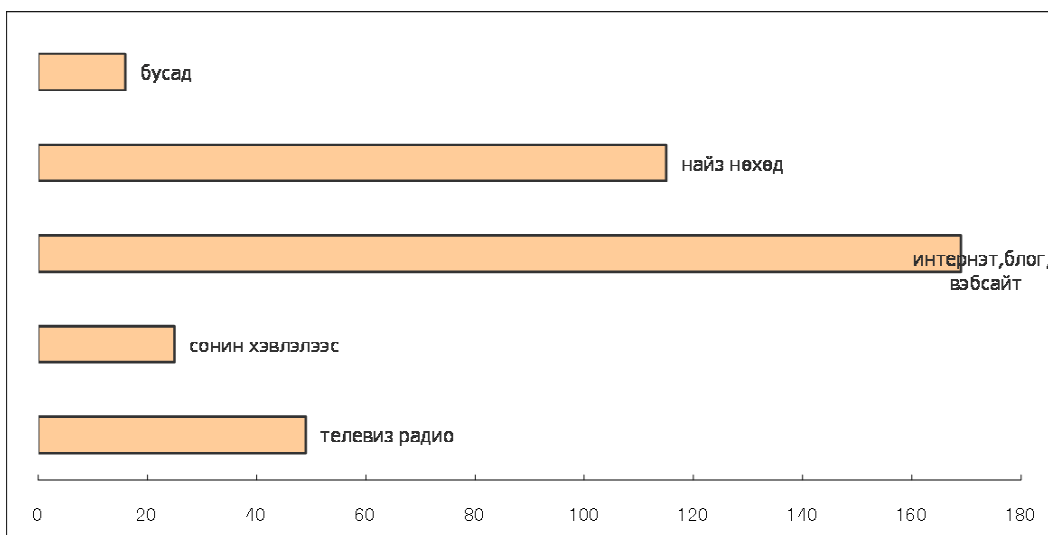
### 8. Чөлөөт цагаа хэрхэн өнгөрөөдөг

Чөлөөт цагаа хэрхэн өнгөрөөдөг вэ гэсэн асуултанд хамгийн олон сонгогдсон нь 66% хувиар интернэт, зурагт үзэж өнгөрөөх, 40%-иар найзуудтайгаа уулзах гэсэн хариултууд орсон байна.



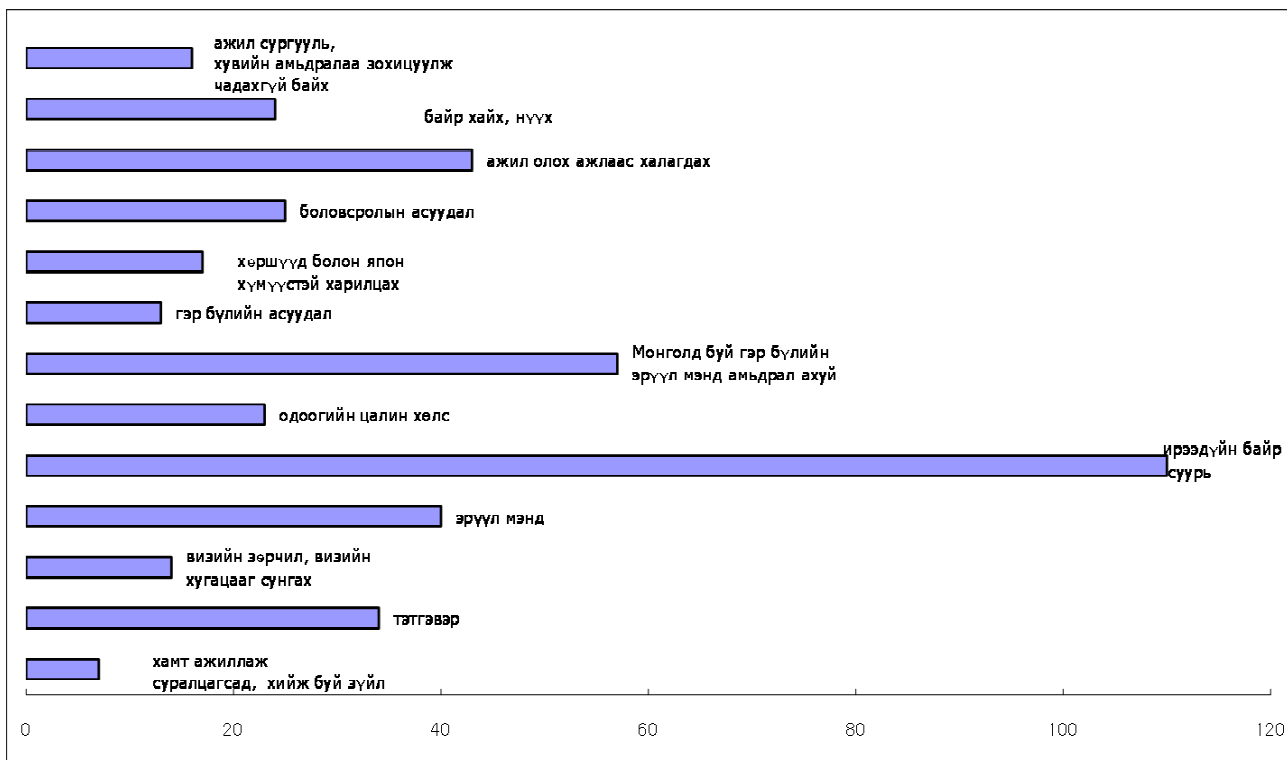
### 9. Мэдээлэл авах эх сурвалж

Өөрт тулгарсан асуудал, бэрхшээлтэй холбоотой шаардлагатай мэдээллээ хаанаас олж авдаг вэ гэсэн асуултанд интернэт, блог, вэбсайт болон найз нөхдөөсөө гэсэн хариултууд тус бүр 76% болон 52%-иар хамгийн олон удаа сонгогдсон байна.

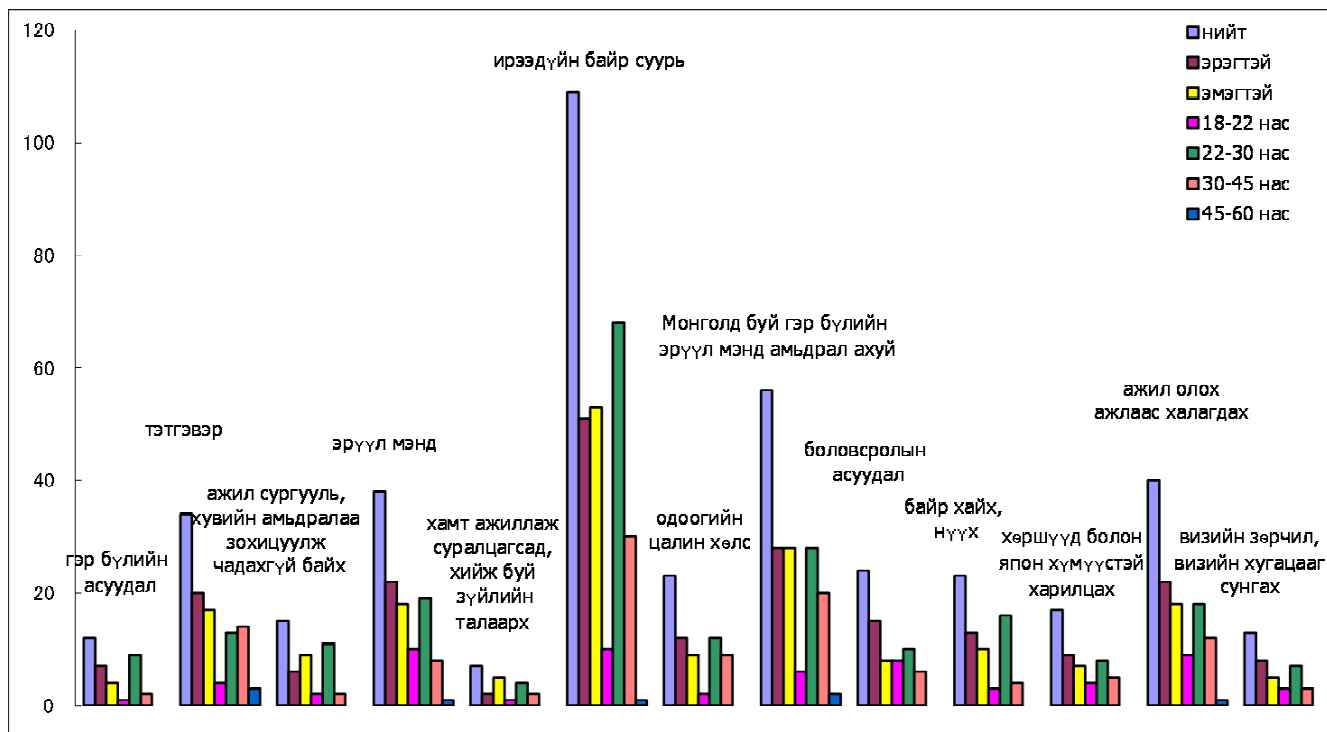


### 10. Хамгийн их санаа зовоож буй асуудал

Хамгийн их санаа зовоож буй асуудал юу вэ гэсэн асуултанд ирээдүйн байр суурь, Монгол дахь гэр бүлийн эрүүл мэнд, амьдрал ахуй гэсэн 2 хариулт хамгийн олон удаа сонгогдсон бөгөөд энэ нь 18-22 насныхнаас өөр бүх ангилалд адил өндөр хувьтай байна. 18-22 насныхны хувьд ирээдүйн байр суурь, эрүүл мэнд гэсэн хариулт сонгогдсон байна. 3 дахь олноор сонгогдсон хариултанд ажил олох, ажлаас халагдах, эрүүл мэнд, тэтгэвэр (30-45 нас) гэсэн хариултууд байна.



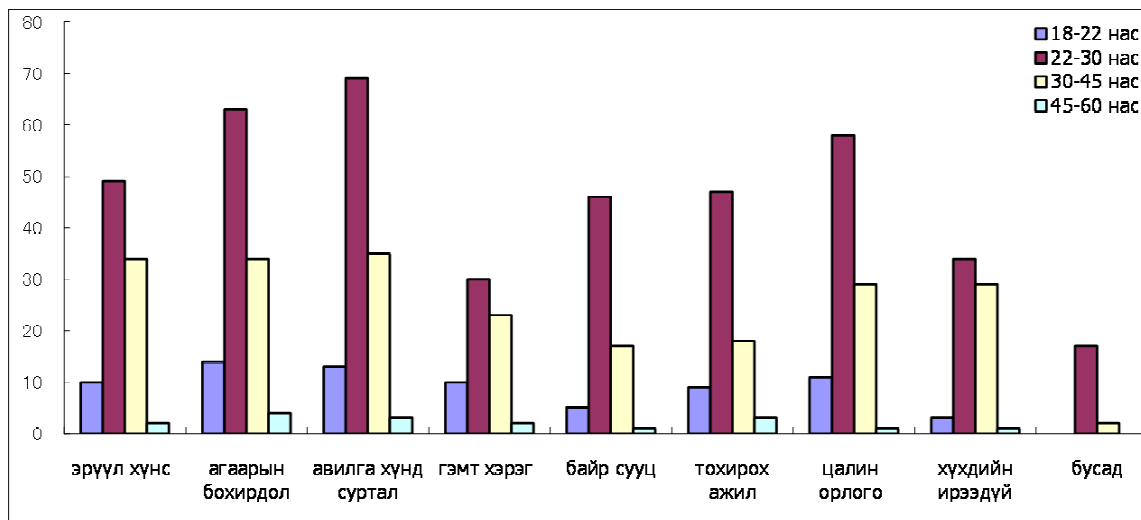
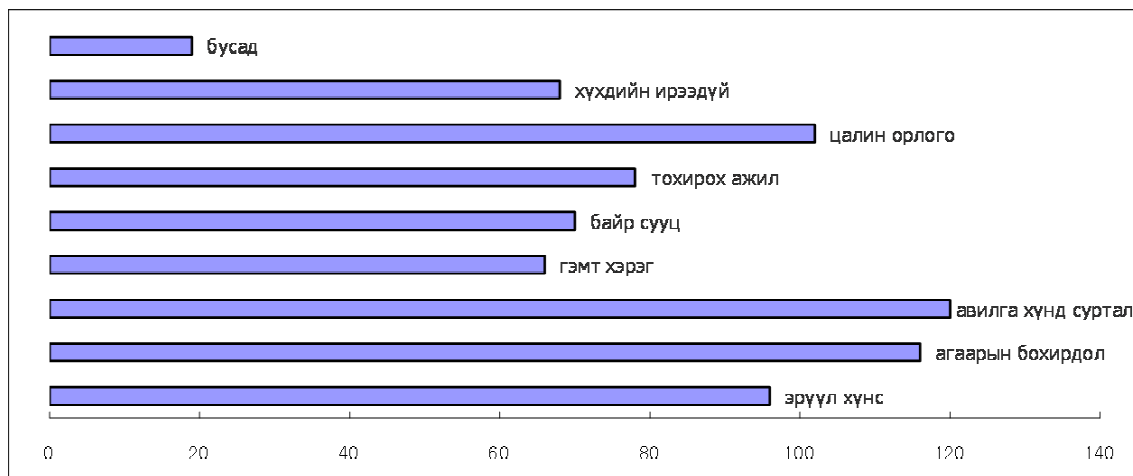
[Тус материалыг ашиглах тохиолдолд эх үүсвэрийг дурдана уу.]



### 11. Монголд санаа зовоож буй асуудал

Хэрвээ та маргааш Монгол харихаар боллоо гэхэд хамгийн санаа зовж буй асуудал юу вэ гэсэн асуултанд авилгал, агаарын бохирдол, цалин орлого, эрүүл хүнс гэсэн дараалалтайгаар оролцогчид хариулжээ.

[Тус материалыг ашиглах тохиолдолд эх үүсвэрийг дурдана уу.]



[Тус материалыг ашиглах тохиолдолд эх үүсвэрийг дурдана уу.]